



JOURNAL DE BORD

RHINOCÉROS

TEXTE INITIAL - EUGÈNE IONESCO

MISE EN SCÈNE - BÉRANGÈRE VANTUSSO

ADAPTATION - NICOLAS DOUTEY



Introduction

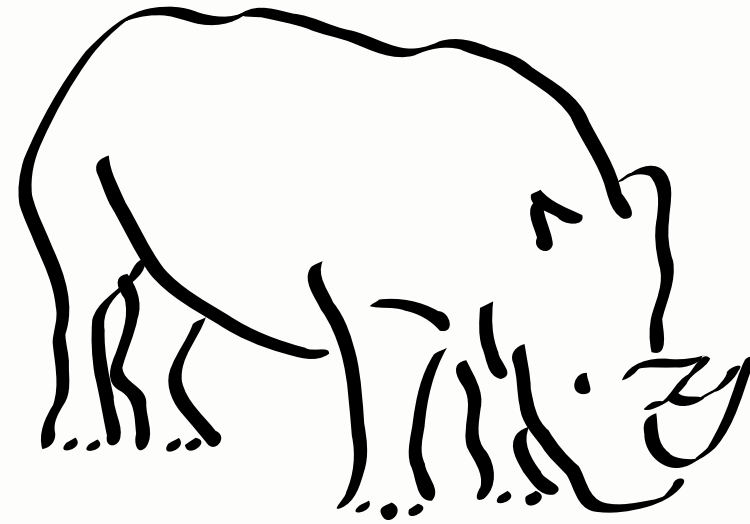
Bienvenue dans ce dossier pédagogique créé par le Théâtre Olympia, CDN de Tours qui documente la création du spectacle *Rhinocéros* d'Eugène Ionesco, mis en scène par Bérangère Vantusso. Ce dossier se présente sous la forme d'un journal de bord chronologique, offrant un aperçu détaillé des étapes de conception et de réalisation de cette production !

À travers des récits de création et des témoignages directs de Pauline Rousseau Dewambrechies, assistante à la mise en scène de Bérangère Vantusso, ou encore de Cerise Guyon, scénographe, vous découvrirez les réflexions, les défis et les décisions artistiques qui ont façonné ce projet théâtral.

Rhinocéros est une pièce de théâtre écrite par **Eugène Ionesco** en **1959**, emblématique du théâtre de l'absurde. Dans une petite ville tranquille, les habitants, peu à peu, se transforment en rhinocéros. L'action se situe dans un café, dans une maison d'édition juridique puis chez Bérenger, un homme ordinaire, souvent considéré comme un **marginal**, qui lutte désespérément contre cette **transformation collective**. Bérenger se distingue par son **humanité persistante** et sa résistance à la pression sociale qui pousse ses concitoyens à se transformer. Cette **métamorphose** mystérieuse et inquiétante symbolise la montée des **idéologies totalitaires** et le danger du **conformisme aveugle**.

la pièce explore des thèmes tels que la conformité, la montée du totalitarisme, et la perte d'individualité, en utilisant la métaphore de la transformation en rhinocéros pour illustrer la déshumanisation et la pression sociale.

L'œuvre



Eugène Ionesco (1909-1994) est un dramaturge franco-roumain, considéré comme l'un des principaux auteurs du **théâtre de l'absurde**. Né à Slatina, en Roumanie, il passe une partie de son enfance en France avant de retourner en Roumanie. Ionesco revient en France en 1938, où il commence à écrire des pièces de théâtre.

Ionesco se fait connaître par des œuvres telles que *La Cantatrice chauve* (1950) et *Les Chaises* (1952), qui remettent en question les conventions théâtrales traditionnelles et explorent l'**absurdité de la condition humaine**. Son style est caractérisé par des dialogues **décalés**, des situations absurdes, et une **critique de la société moderne**. Il est élu à l'Académie française en 1970, reconnaissant son influence durable sur le théâtre contemporain.

Les comédien·ne·s



THOMAS
CORDEIRO

- **Bérenger** : Le protagoniste, un homme simple et souvent ivre, mais profondément humain. Il incarne la résistance individuelle face à la déshumanisation.



SIMON
ANGLÈS

- **Jean** : Ami proche de Bérenger, qui se transforme en rhinocéros, symbolisant la soumission à la pensée de masse.
- **Mr Boeuf** :



TAMARA
LIPSZYC

- **La ménagère** :
- **Mme. Papillon** : L'employeuse de Bérenger.



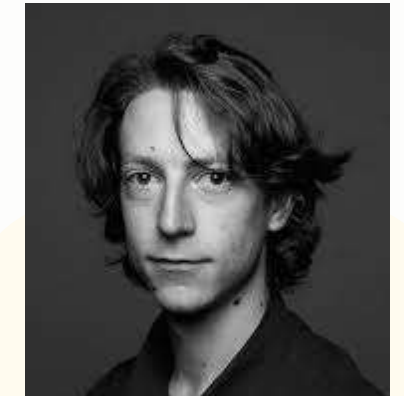
BORIS
ALESTCHENKOFF

- **Le logicien** Ses raisonnements permettent de faire apparaître rapidement l'idée d'une fausse logique
- **Botard** : Employé de bureau et sceptique, qui refuse d'admettre la réalité de la transformation .



MAÏKA
RADIGALES

- **La serveuse** : Elle représente les personnes facilement convaincues.
- **Daisy** : Collègue et amour potentiel de Bérenger, qui tente de résister à ses côtés mais finit par céder.



HUGUES DE
LA SALLE

- **Dudard** : Collègue de Bérenger, intellectuel qui justifie la transformation par des raisons rationnelles et finit par se joindre aux rhinocéros.
- **Le vieux monsieur**

La création de *Rhinocéros* par **Bérangère Vantusso** se déroule au Théâtre de la Manufacture - CDN de Nancy Lorraine. Cette production s'étend sur une période de deux ans, de 2022 à 2023. Bérangère Vantusso, artiste reconnue pour son approche innovante et sa maîtrise de l'utilisation des marionnettes et des objets, se distingue par sa capacité à intégrer ces éléments dans une **esthétique minimaliste et symbolique**. Son objectif est de réinterpréter l'œuvre d'Ionesco en insufflant une nouvelle vie à ce classique du **théâtre de l'absurde**.

Bérangère Vantusso ne se contente pas de transposer littéralement le texte d'Ionesco sur scène; elle explore en profondeur les thèmes de la pièce pour les rendre pertinents dans un contexte contemporain et ce grâce à une phase d'adaptation du texte.

La création



L'adaptation du texte est réalisée par Nicolas Doutey, dont l'objectif principal est de **des-historiciser et essentialiser** l'œuvre pour qu'elle résonne avec les enjeux contemporains. Cette démarche vise à extraire *Rhinocéros* de son contexte historique spécifique, lié à la montée des totalitarismes, pour en faire une réflexion universelle sur la déshumanisation et la conformité sociale.

Le processus créatif est dynamique, avec des discussions continues sur les différentes façons de transposer les thèmes de la pièce afin de les rendre plus pertinents pour un public moderne. Ainsi, le projet de Bérangère Vantusso et Nicolas Doutey s'inscrit dans une démarche de réinvention et de modernisation, cherchant à créer un espace scénique qui évoque la déshumanisation et le conformisme à travers une esthétique contemporaine et symbolique.

ce dossier pédagogique a pour objectif de retraverser toutes les étapes de réflexion qui ont mené à la réalisation de cette pièce de théâtre, avec pour regard un nouveau public qui sera amené à tâtonner, à se questionner, et à réfléchir à des enjeux déjà traversés par l'équipe de création. mais au fait, c'est qui cette équipe ?

L'équipe



Bérangère Vantusso
Metteure en scène

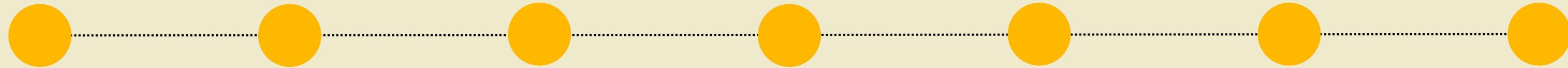


Pauline Rousseau Dewambrechies
Assistante metteuse en scène



Antonin Leymarie
Création musicale

**Sara Bartesaghi Gallo
et
Simona Grassano**
Costumes



Nicolas Doutey
Ecrivain de théâtre



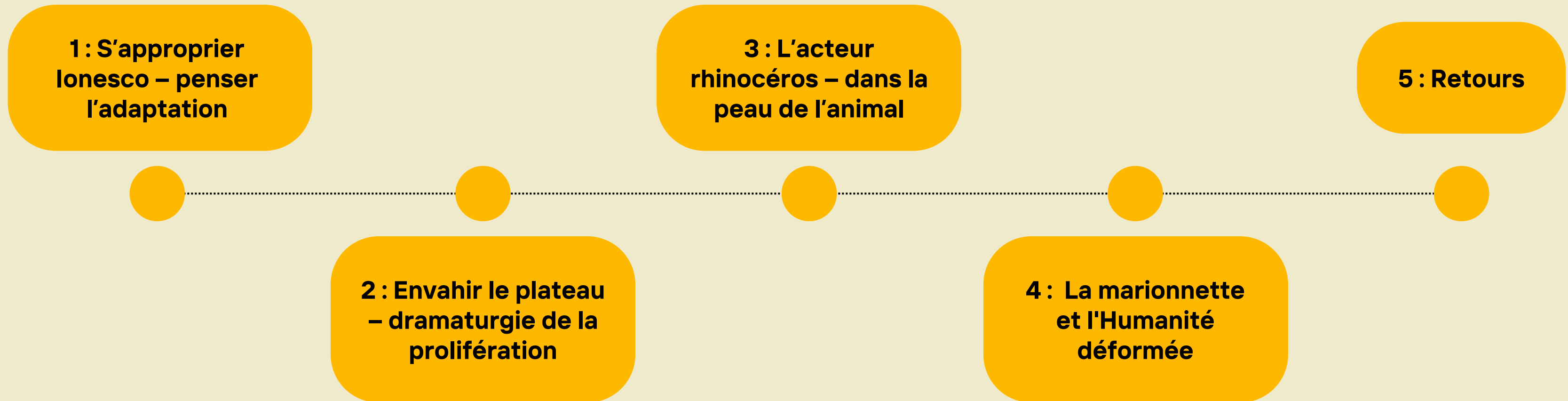
Philippe Rodriguez-Jorda
Collaboration artistique



Cerise Guyon et Anne Vaglio
Scénographe et Créatrice lumière



Itinéraire



S'approprier Ionesco : penser l'adaptation



Début de l'adaptation

21/11/2022

"Nous entamons la création et avons déjà dessiné un objectif d'ici 2 semaines : y voir plus clair. Avancer dans le texte et voir comment on se projette dans l'adaptation. Un des enjeux : essayer d'attraper tous les espaces de transposition possibles, tous les moyens à notre portée pour sortir la pièce du contexte marquée de son écriture.

Dés-historiciser, essentialiser la pièce => Ramener la pièce à nous et essayer de la faire résonner aujourd'hui.

L'adaptation actuelle du texte par Nicolas Doutey est encore une matière très brute. Dans l'idéal, l'adaptation serait terminée en juin."

dés-historiciter revient à retirer les marqueurs temporels qui témoignent des années 1950

Réflexions sur la transposition

"La question aujourd'hui est de savoir où pourrait-on transposer cette entreprise ? Objets produits en série, est-ce que ça se passe dans une usine ? De plus, Botard est une figure un peu de **syndicaliste**, et cette adaptation est plutôt tirée vers la figure du complotiste.

Nous entamons la mise en œuvre de petits chantiers (ex. chantier plâtre, vaisselle, etc... principalement : vases, figurines et bougeoirs, assiettes, carreaux de carrelage et de faïences) => trouver des objets à casser / question autour du fait de casser, détruire.

- Plâtre
- Céramique

Quel matériau choisir ?"

Si vous deviez choisir le lieu de l'action de la pièce, ou est-ce que cela se passerait ?

Le texte

Texte de Ionesco

Bérenger, venant de la gauche : Bonjour, Jean

Jean : Toujours en retard, évidemment ! (*Il regarde sa montre-bracelet.*) Nous avons rendez-vous à onze heures trente. Il est bientôt midi.

Bérenger : Excusez-moi. Vous m'attendez depuis longtemps ?

Jean : Non. J'arrive, vous voyez bien. *Ils vont s'asseoir à une des tables de la terrasse du café.*

Bérenger : Alors, je me sens moins coupable, puisque...vous-même...

Jean : Moi, c'est pas pareil, je n'aime pas attendre, je n'ai pas de temps à perdre. Comme vous ne venez jamais à l'heure, je viens exprès en retard, au moment où je suppose avoir la chance de vous trouver.

Bérenger : C'est juste... c'est juste, pourtant...

Jean : Vous ne pouvez affirmer que vous venez à l'heure convenue !

Bérenger : Évidemment... je ne pourrais l'affirmer.
Jean et Bérenger se sont assis

Jean : Vous voyez bien.

Bérenger : Qu'est-ce que vous buvez ?

Jean : Vous avez soif, vous, dès le matin ?

Bérenger : Il fait tellement chaud, tellement sec.

Texte de Nicolas Doutey

Une place, terrasse d'un café.

Jean, venant d'un côté : Te voilà tout de même Bérenger.

Bérenger, venant de l'autre : Bonjour Jean.

Jean : Toujours en retard, évidemment. Nous avons rendez-vous à onze heures trente, il est bientôt midi.

Bérenger : Excuse-moi. Tu m'attends depuis longtemps ?

Jean : Non j'arrive.

Bérenger : Alors je me sens moins coupable.

Jean : Moi c'est pas pareil, je n'aime pas attendre, je n'ai pas de temps à perdre. Comme tu ne viens jamais à l'heure, je viens exprès en retard.

Bérenger : Qu'est-ce que tu bois ?

Jean : Tu as soif, dès le matin ?

Bérenger : Il fait tellement chaud, tellement sec.

A partir de ces deux textes, nous pouvons essayer d'identifier les différents choix artistiques de Nicolas Doutey afin de les interpréter :

- Comparez les deux textes : Qu'est-ce que ce choix d'adaptation nous raconte sur le nouveau lien entre Bérenger et Jean ?
- Quelles sont les coupures dans le texte et pourquoi avoir choisi de raccourcir cette scène initiale ?
- Est-ce que les déplacements sont les mêmes ?
- A partir de ce texte, imaginez les déplacements des personnages et l'espace dans lequel ils évoluent

Transition vers un espace mental

24/11/2022

"Finalement, notre idée de l'usine n'a pas parlé tant que ça : nous avons plus envie de transposer cet espace vers Bérenger que vers une ambiance usine. C'est à dire que plutôt que de chercher un **espace de l'action**, nous voudrions plutôt aller vers **espace mental**. Ne pas monter la pièce comme une chronique de la montée du nazisme, au contraire, c'est quelque chose de plus situé que ça, le point de vue est précis et particulier."

l'approche ne sera pas de monter la pièce comme un événement de société, au contraire, on situe l'action dans la tête de Bérenger

Hypothèses sociopolitiques et travail sur le corps

19/06/2023

"Aujourd'hui nous avons relevé plusieurs enjeux :

- D'une part la pièce a une vision sociopolitique : qu'est-ce que l'arrivée des rhinocéros transforme dans les rapports entre les protagonistes (notamment dans les rapports amicaux et amoureux).
- Il faut jouer contre le texte : être dramatique quand le texte est burlesque et chercher du côté du burlesque quand le texte est dramatique.
- Travail de corps, de théâtre physique, comment on transpose dans le corps les situations, les états intérieurs. Chercher des corporalités des personnages.
- Se débarrasser des années 1950 => ramener une actualité dans les corps, etc.

Principe de la multiplication des objets et des sons, accumulation des objets matériels. **Dérréalisation - Prolifération.**"

Selon vous, à quoi ressemble un corps des années 50 ? Comment on l'incarne sur scène par rapport à un corps de 2024 ?

Aller plus loin

L'équipe artistique a dû réfléchir à transposer un texte écrit dans les années 50 dans une forme théâtrale contemporaine.

Cette décision amène beaucoup de questions artistiques auxquelles nous pourrions, nous aussi, nous intéresser :

- Pourquoi est-il important de mettre à jour des textes classiques pour les publics d'aujourd'hui?
- Quels éléments du texte original de Ionesco sont encore pertinents aujourd'hui?
- Quels aspects du contexte original de la pièce sont toujours d'actualité ?

Ensuite, s'est posée la question de la **transposition** des personnages et de leurs dynamiques relationnelles. Par exemple :

- L'équipe s'est posé la question des parallèles entre les rhinocéros de la pièce et le contexte politique actuel - à quels phénomènes vous pensez ?

Enfin, selon vous, dans le théâtre de manière générale :

- Quels défis artistiques et administratifs peut-on rencontrer en adaptant une œuvre classique pour un public contemporain ?
- Est-ce que vous auriez choisi de mettre en scène le texte de Ionesco ? Pourquoi ?

Et de votre point de vue ?

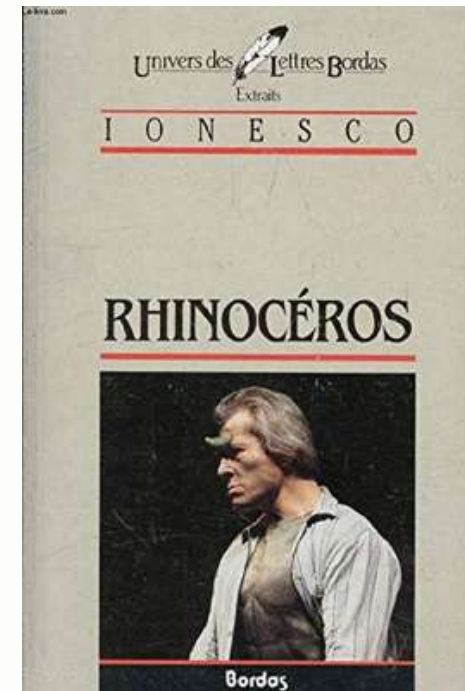
- Pour actualiser la pièce, quels éléments auriez-vous ajouté à la mise en scène ?
- Si vous deviez réfléchir au déplacement de l'action (comme l'équipe a réfléchi à transposer la pièce dans une usine par exemple), quel serait votre choix ?

Les couvertures

Edition de 1980



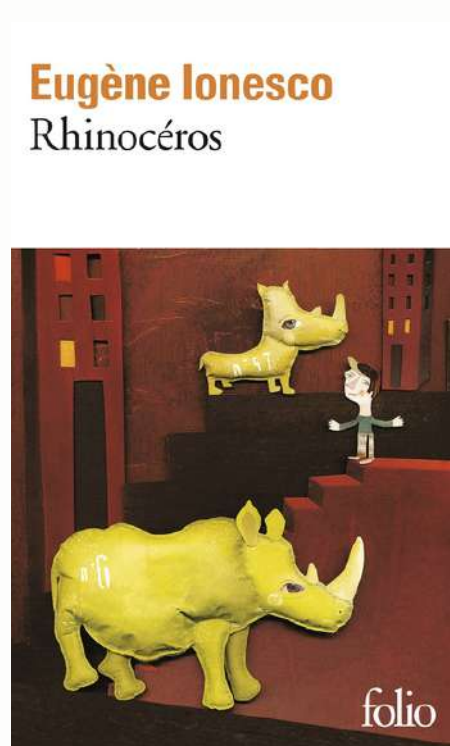
Edition de 1985



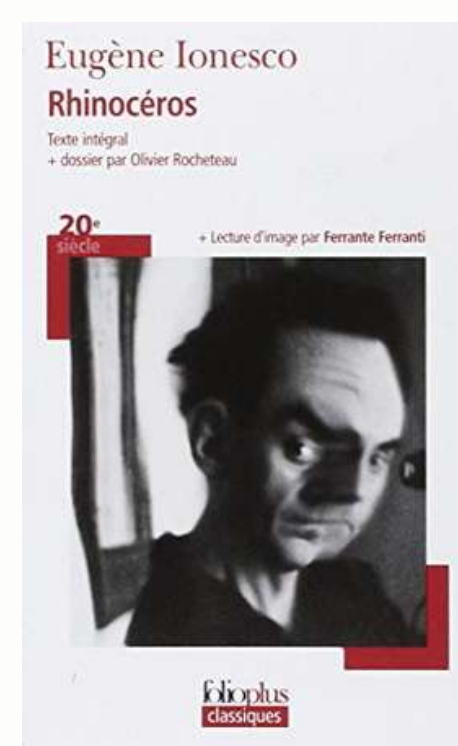
Edition 1999



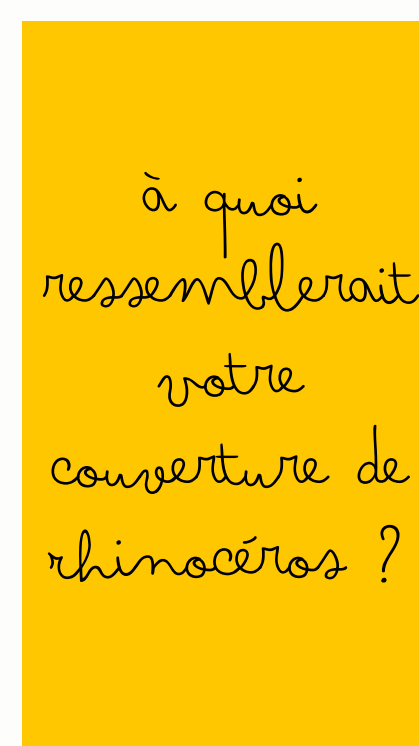
Edition de 2005



Edition de 2006



Edition de 2024



De nombreuses maisons d'édition ont édité l'œuvre de Ionesco et ont par conséquent dû illustrer cette pièce selon les différentes époques :

- Comparez les couvertures entre elles : quelles sont les types d'illustrations choisis ?
- Qu'est-ce que ces couvertures nous racontent sur l'époque où ces éditions paraissent ?
- Quelle couverture vous paraît la plus pertinente par rapport au propos de la pièce ?
- À l'inverse, y a-t-il une couverture moins parlante selon vous ?



Envahir le plateau –
dramaturgie de la prolifération

Prolifération des objets sur scène

29/11/2022

À partir de ces premières images de la recherche plateau :

- Selon vous, pourquoi avoir choisi d'accumuler les objets au plateau ?
- Qu'est-ce que leur fragilité peut nous raconter ?
- Qu'est-ce que cette prolifération d'objets peut représenter par rapport au sujet de la pièce ?

"Nous envisageons la prolifération des objets plus que des débris. Si les objets prolifèrent, la question est de savoir :

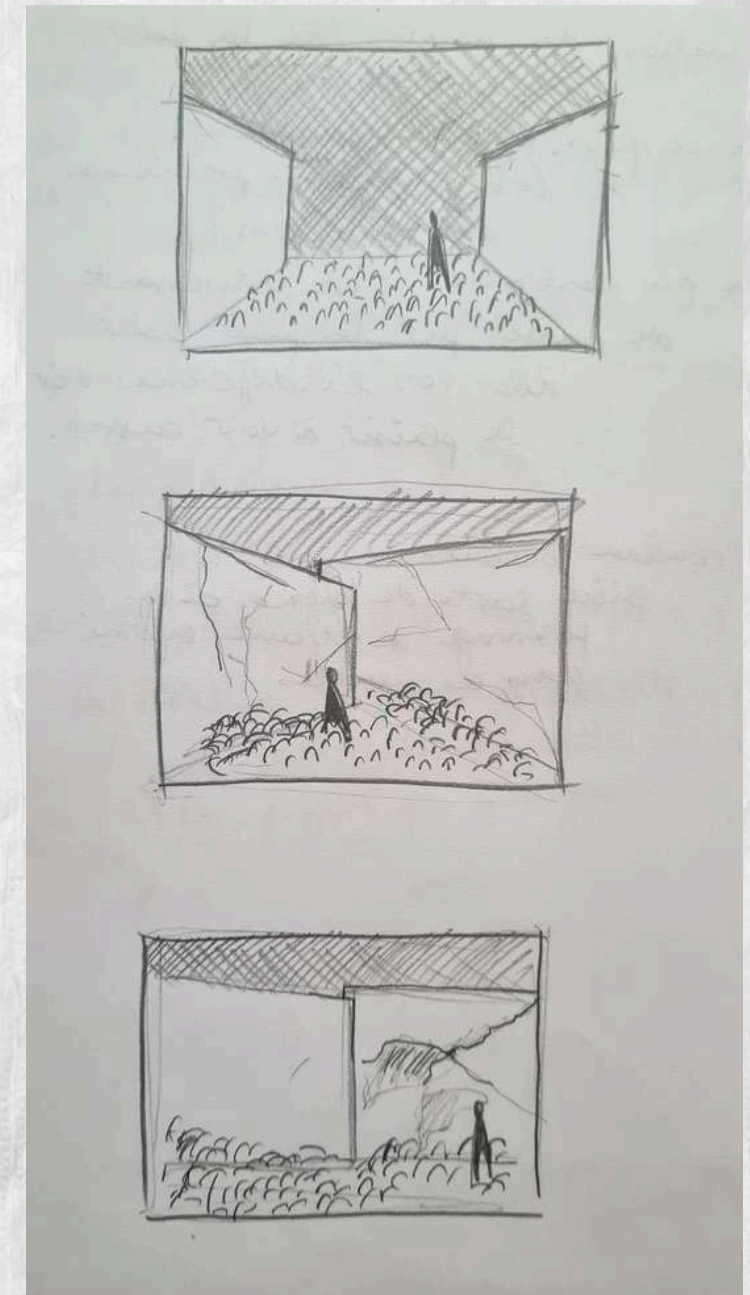
- Quel objet ?
- Est-ce qu'il y a plein d'objets dès le début ? Ou ils apparaissent progressivement.

On pense à des objets constitués d'une certaine manière et ensuite agencés d'une autre manière ce qui fait par exemple que Bérenger disparaît ? Construire quelque chose avec des bibelots."



"Premier labo : expérimentations avec différents objets en céramique. Si cette semaine nous permet d'identifier les sensations que nous avons envie de faire éprouver au spectateur à travers le dispositif scénique, aucun objet n'emporte complètement notre adhésion."

"Croquis de principe : dès le départ du projet, l'idée du mur qui avance du fond de scène vers la face, inéluctablement, était présente."



Les matériaux de la prolifération



© Cerise Guyon



© Choi Jeong Hwa *Dream tower* et *Blooming Matrixm*



© Kristine Tillge Lund *Arcade*

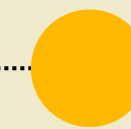
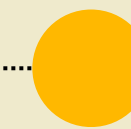
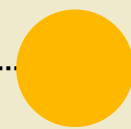


© Cerise Guyon

Objets en céramique

Accumulation

Cubes en céramique



Cubes plastiques

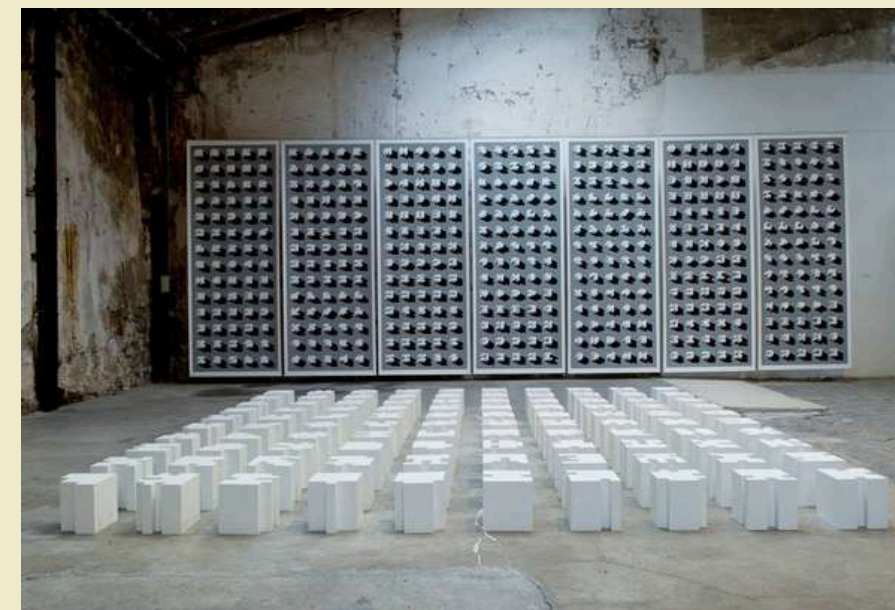
Arrivée du mur



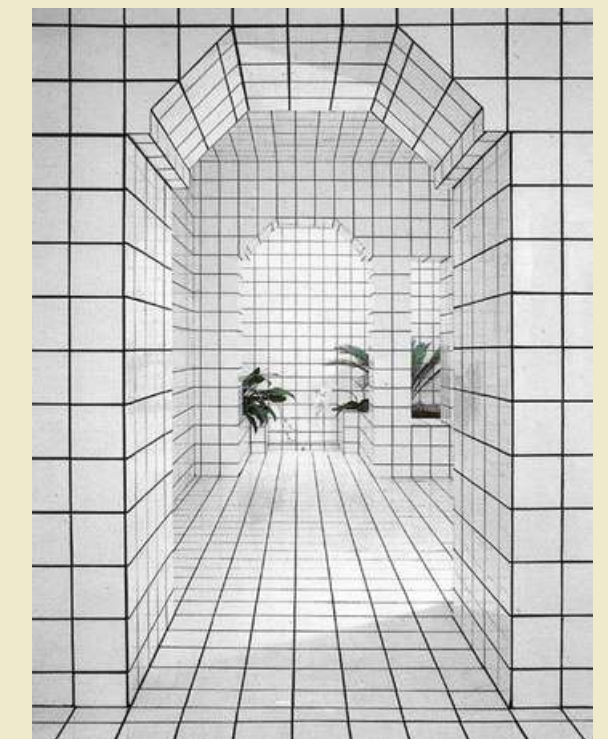
© Cerise Guyon



© Liu Bolin *Ghost stories*



© Accumulation - *Topos de l'indicible.* - *Topographie de l'Art*



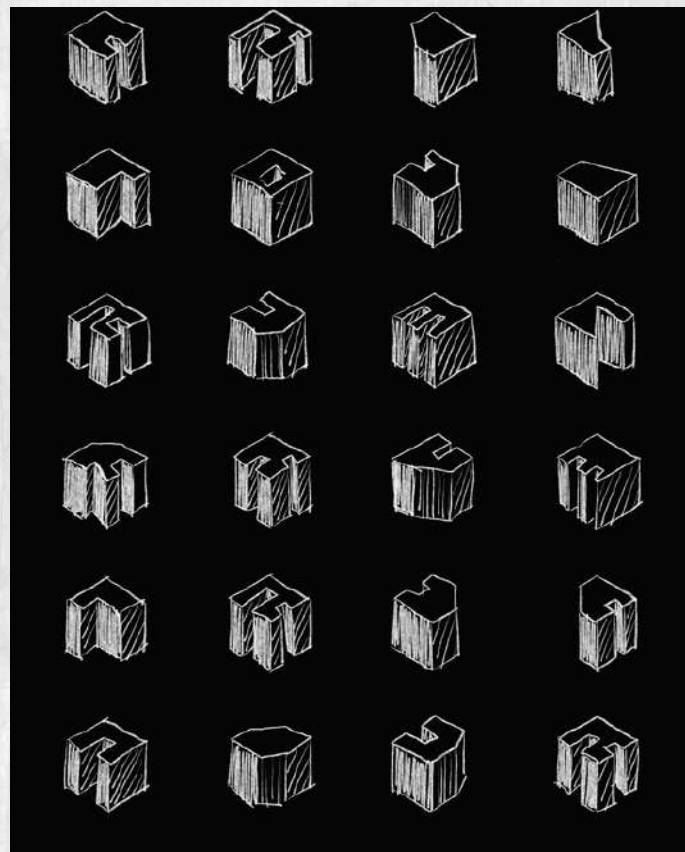
© Jean-Pierre Raynaud *Maison*

Suite de la recherche

20/06/2023

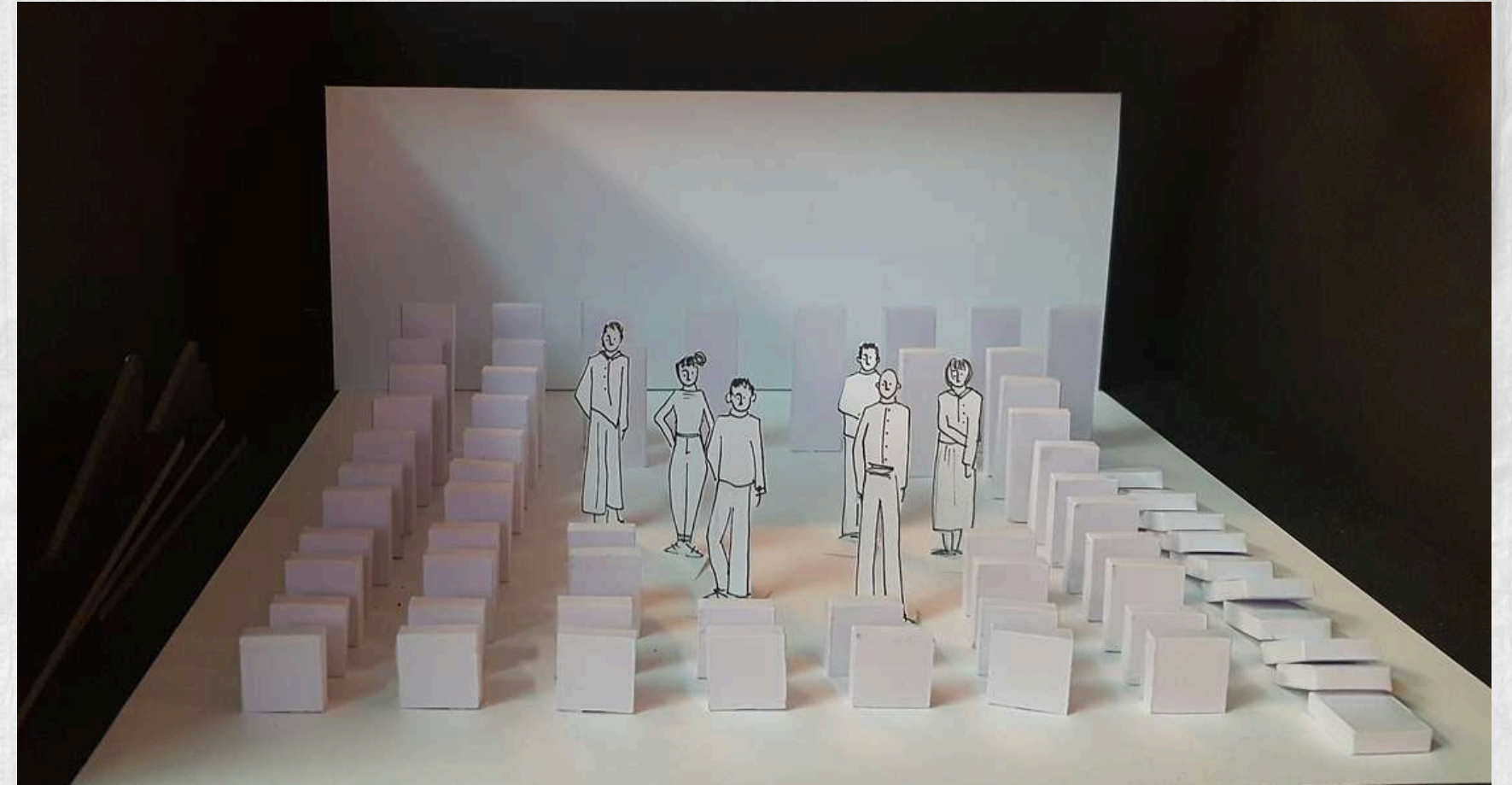
"Recherches en croquis, maquettes et expérimentation scéniques, autour de l'objet cube."

la prolifération est matérielle mais elle signifie aussi l'abolition de l'humanité. puisqu'elle témoigne de l'augmentation des rhinocéros



À partir de ces premières images de la recherche scénographique :

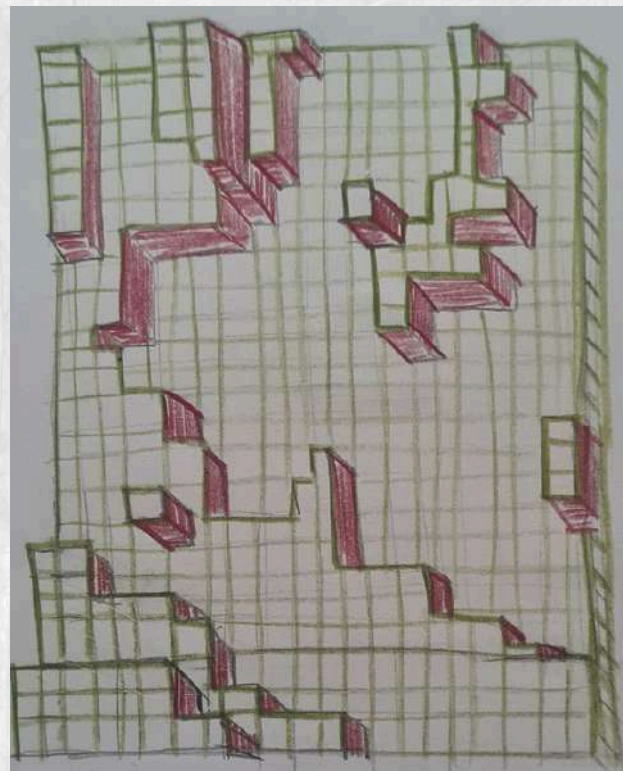
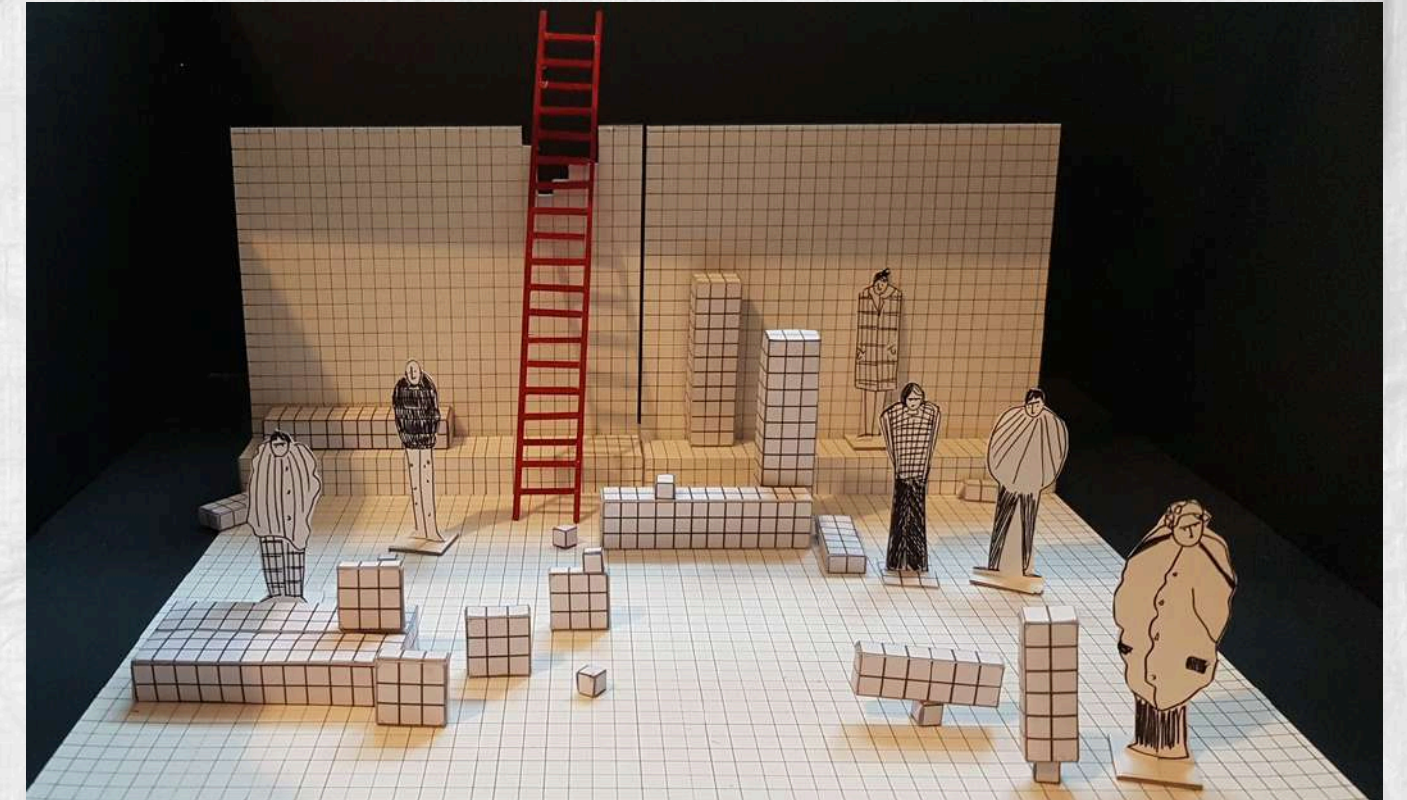
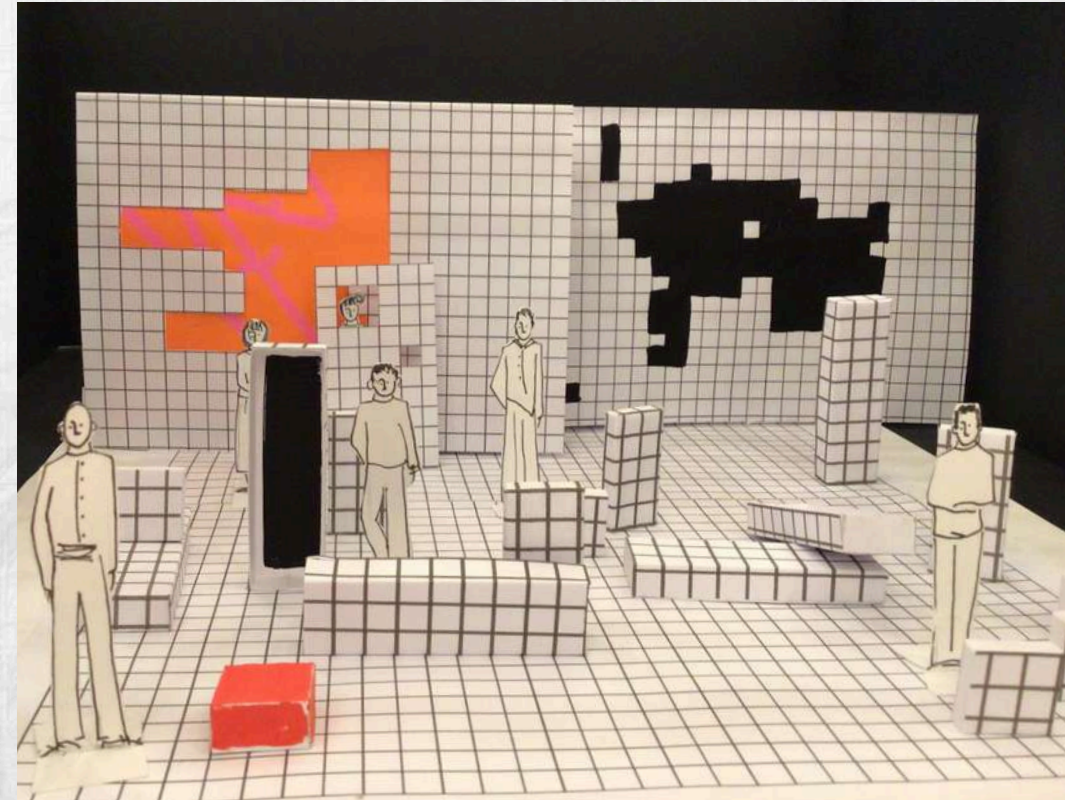
- Qu'est-ce que peut vous procurer le fait de voir de la casse au plateau ?
- Qu'est-ce que la fragilité des objets nous raconte ?



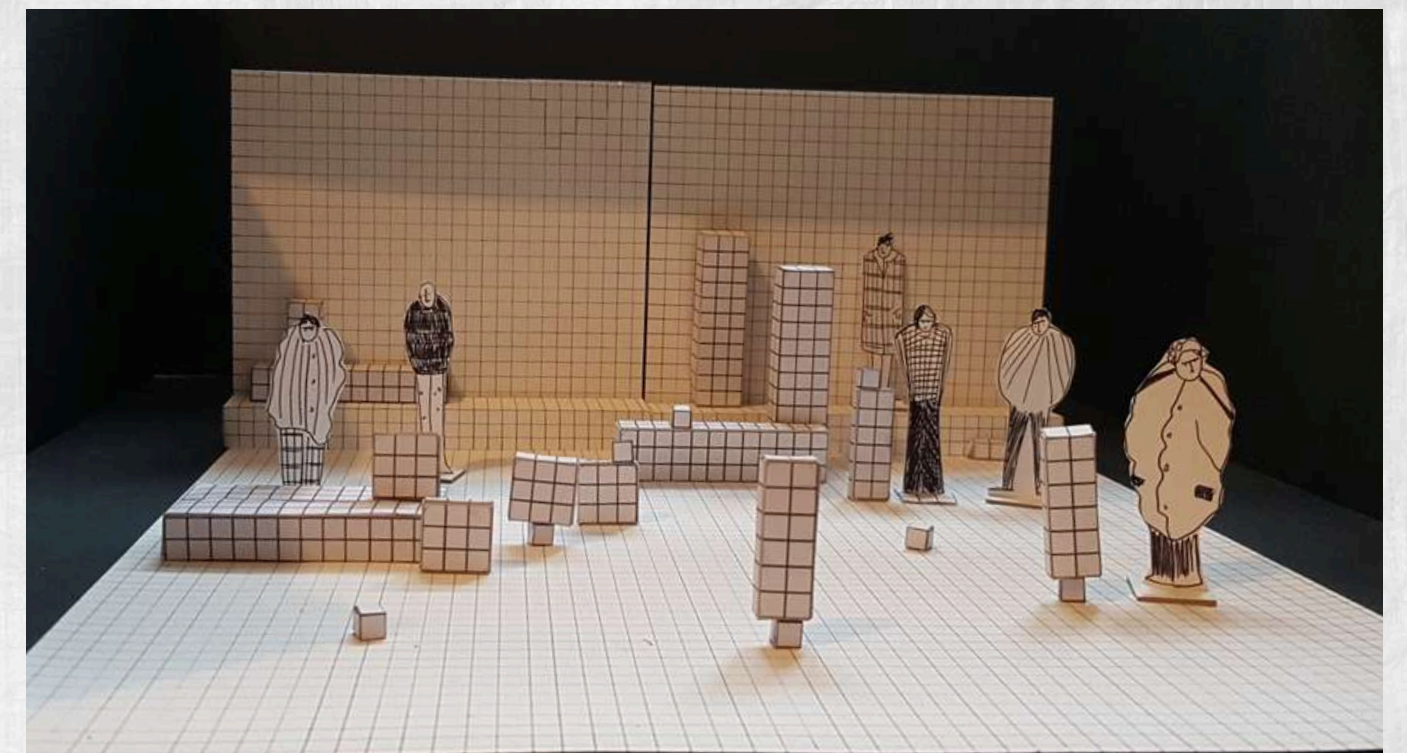
Suite de la recherche

"L'idée du carrelage fait son apparition. Au départ, il est posé sur un mur ainsi que sur des volumes manipulables."

le carrelage se matérialise rapidement en cubes, pour en démultiplier la forme



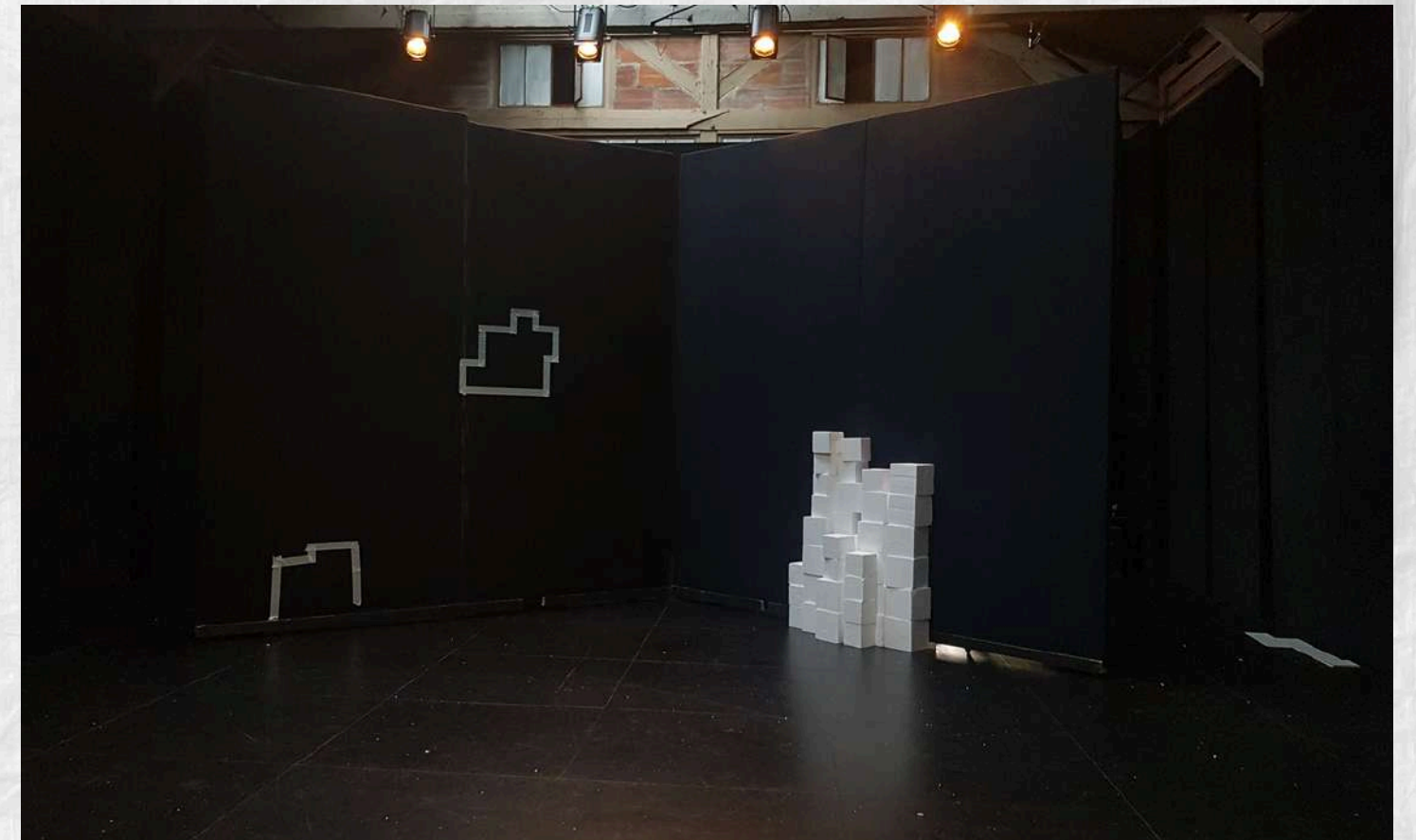
l'une des inspirations principale de la scénographie de cerise guyon est la maison de jean-pierre raynaud créée à partir de carrelage blanc en céramique avec joints noirs



Naissance du mur

"Semaine de répétition avec des prototypes de cubes, qui a permis de déterminer leur taille, leur nombre et de poser les premiers jalons de manipulation. L'idée du mur qui avance, ainsi que ses dimensions, est validée."

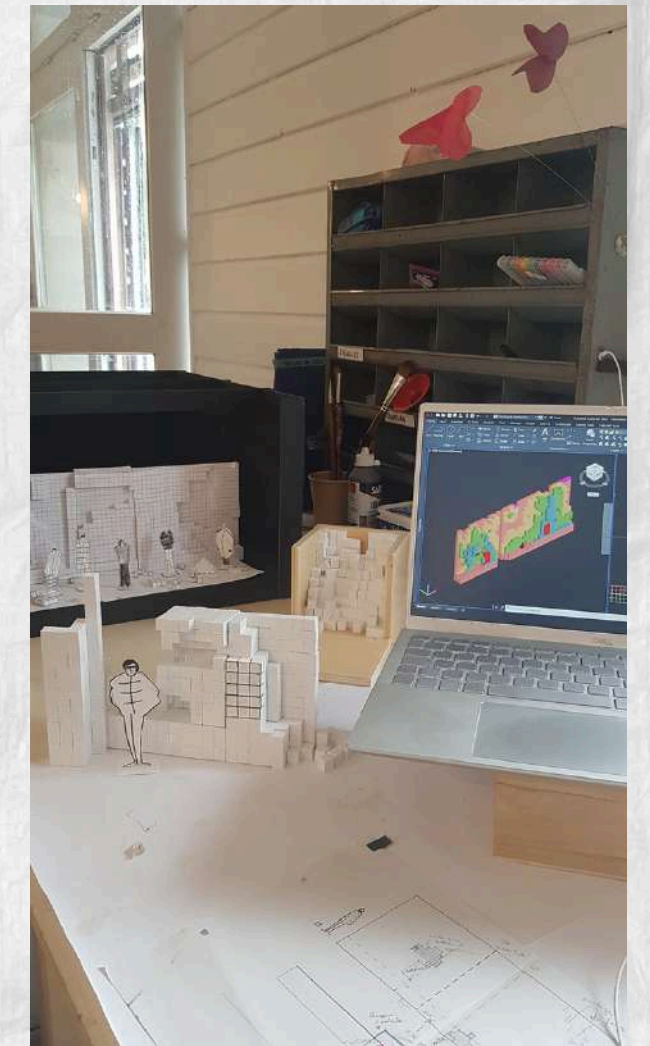
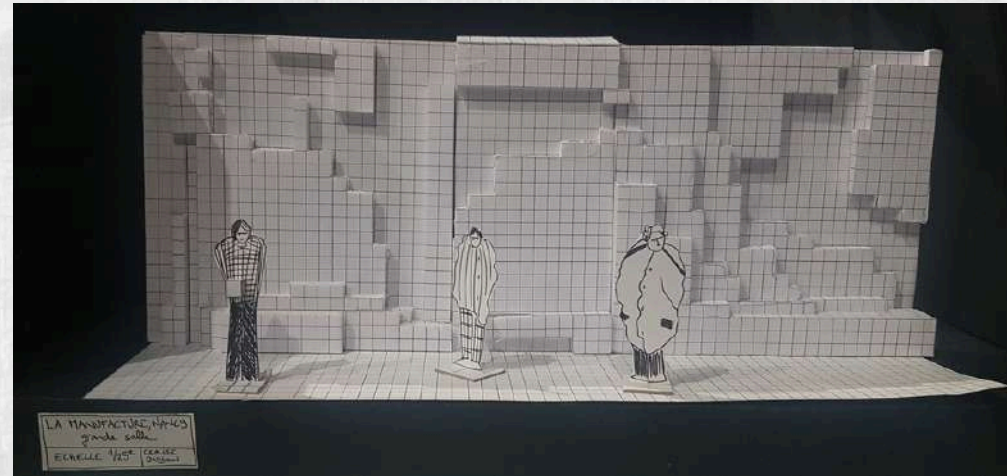
les temps de travail prennent enfin place autour des cubes et les interprètes peuvent s'appropriier ces nouveaux objets de jeu



Naissance du mur

“Depuis le début, nous nous demandons quel est l'état de départ du décor : est ce que le spectacle commence dans un univers propre, qui tient debout, ou bien le processus de décomposition emmené par les rhinocéros est il déjà en route ? Nous décidons que dès le début de la pièce, la déconstruction a déjà commencé : leur monde s'effrite mais les personnages ne s'en aperçoivent pas.

Par conséquent, le mur du fond n'est plus lisse, il est comme un empilement de milliers de cubes. Bien qu'il se décompose, les cubes se multiplient encore et encore, comme si le mur se régénérait. Le dessin des châssis de fond de scène se complexifie. Il faut intégrer des trucages, des zones qui seront manipulées par les comédien-ne-s et régisseur.ses plateau, tout en sculptant le volume global. Cerise effectue cette étape en utilisant en même temps la maquette et la modélisation 3D. Selon les endroits du mur, il est plus facile de faire différentes hypothèses sur l'un ou l'autre de ces supports.”



Naissance du décors

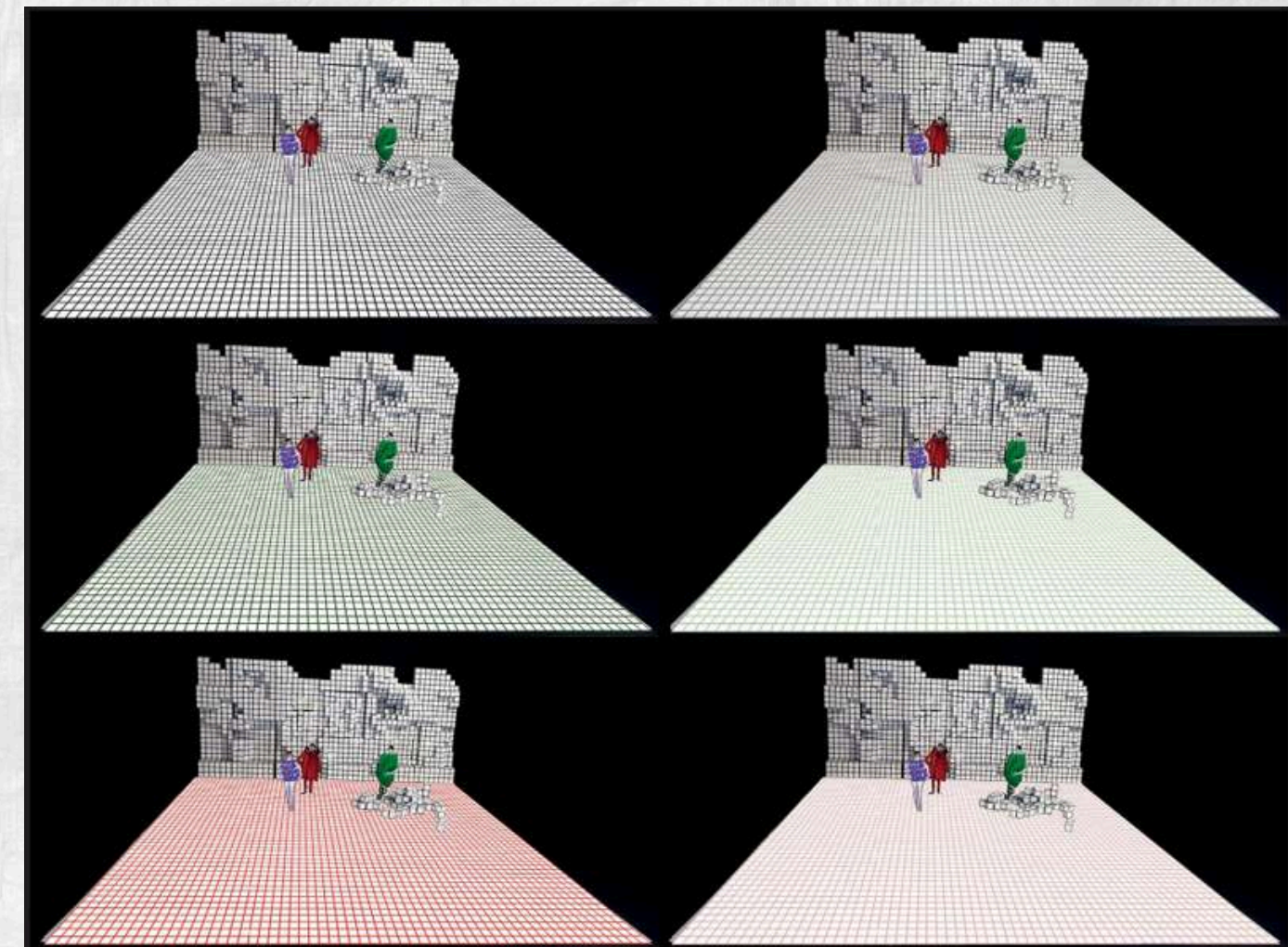
"Différentes nouvelles étapes :

1. Modélisation en 3D du décor pour le constructeur. Le code couleur permet de repérer la profondeur des différentes zones du décor.
2. Puis essais de différentes couleurs pour le quadrillage du sol.
3. Enfin choix du nombre et de la forme des cubes accessoires."

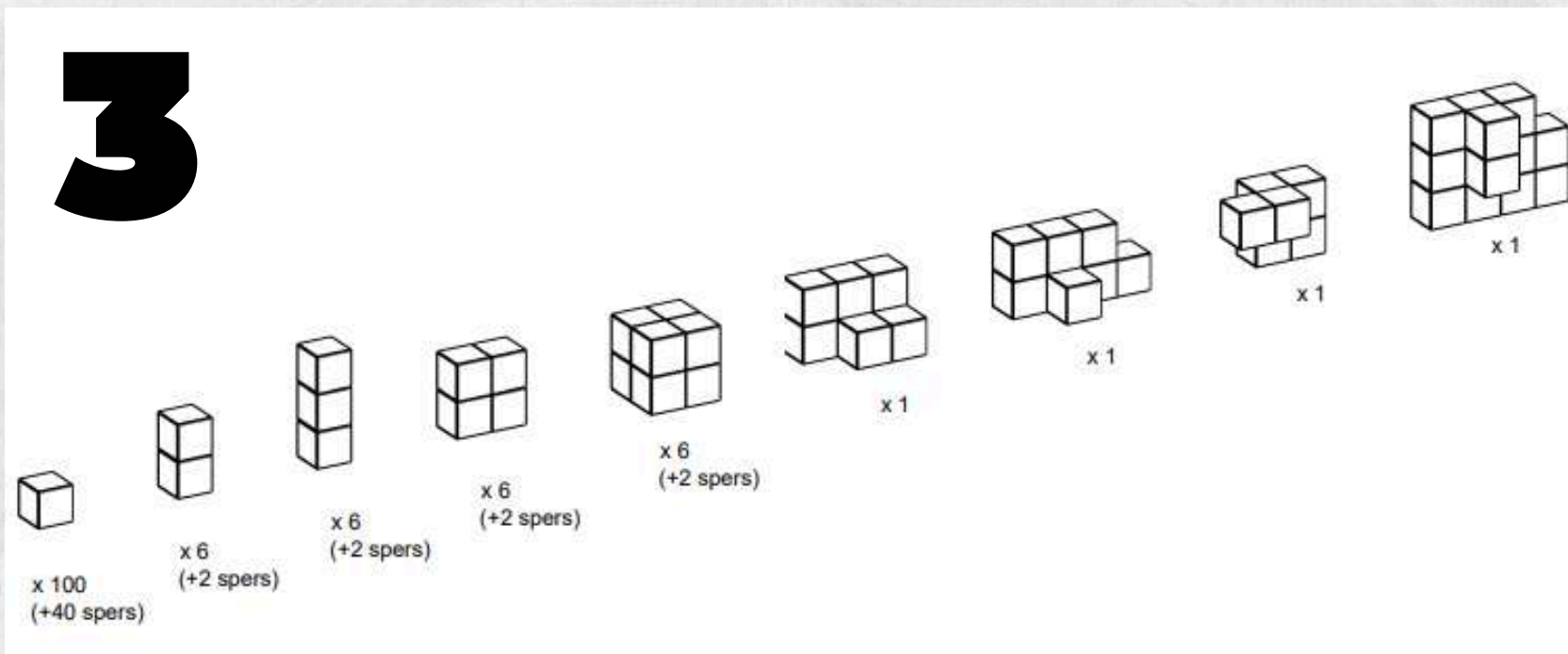
1



2



3



Construction

"Moule des cubes cassables, réalisés en plâtre à chaque représentation."

prendre le parti d'utiliser des objets cassables, c'est devoir s'assurer qu'à chaque représentation les accessoires seront reconstruits, d'où la nécessité de la présence d'une personne pour cette tâche





Aller plus loin

Pour aller plus loin dans la réflexion sur la dramaturgie de la prolifération, plusieurs questions peuvent être posées :

- Quelle est la signification de l'accumulation d'objets sur scène ?

- Angoisse existentielle ?
- Deshumanisation ?
- Absurdité de la condition humaine ?
- Assujettissement ?
- Transition de l'individu vers le collectif ?
- Accélération de la rhinocérite ?
- Perte de l'identité individuelle ?

- Quels types d'objets auriez-vous choisi ?
- Comment les auriez-vous agencé pour créer une scénographie de la prolifération ?
- Si vous auriez choisi une autre scénographie, expliquez vos choix.

L'acteur·ice rhinocéros : dans la peau de l'animal



Premières impressions et expérimentations de costumes

21/11/2022

"Aujourd'hui nous avons envisagé les premières intentions des personnages autour de plusieurs questions :

- Comment agir sur la représentation des personnages de femme ?
- Un théâtre écrit par un homme pour les hommes, quelle place pour les rôles féminins ?
- Quelle vision des femmes et de leurs rôles ?

Tous les personnages sont un peu des archétypes, ce sont des fonction plus que des personnages.

- Comment la performance de l'acteur-ice pousse au dérangement ?
- Comment matérialiser les atteintes au corps qui mettent mal à l'aise ?"

- Quels sont les rôles et fonctions au théâtre ?
- Comment auriez-vous envisagé les costumes de votre mise en scène pour matérialiser la métamorphose en rhinocéros ?

Réflexions sur la métamorphose et la résistance personnelle

25/11/2022

"Ce qui est déroutant c'est que chez Bérenger ce n'est pas une décision raisonnée. Ça n'opère pas chez lui, "sa peau reste tendre" et il s'en étonne presque. En lutte malgré lui. La notion de tendresse renvoie à la discussion finale Bérenger / Daisy : "des gens bons, des gens tendres"."

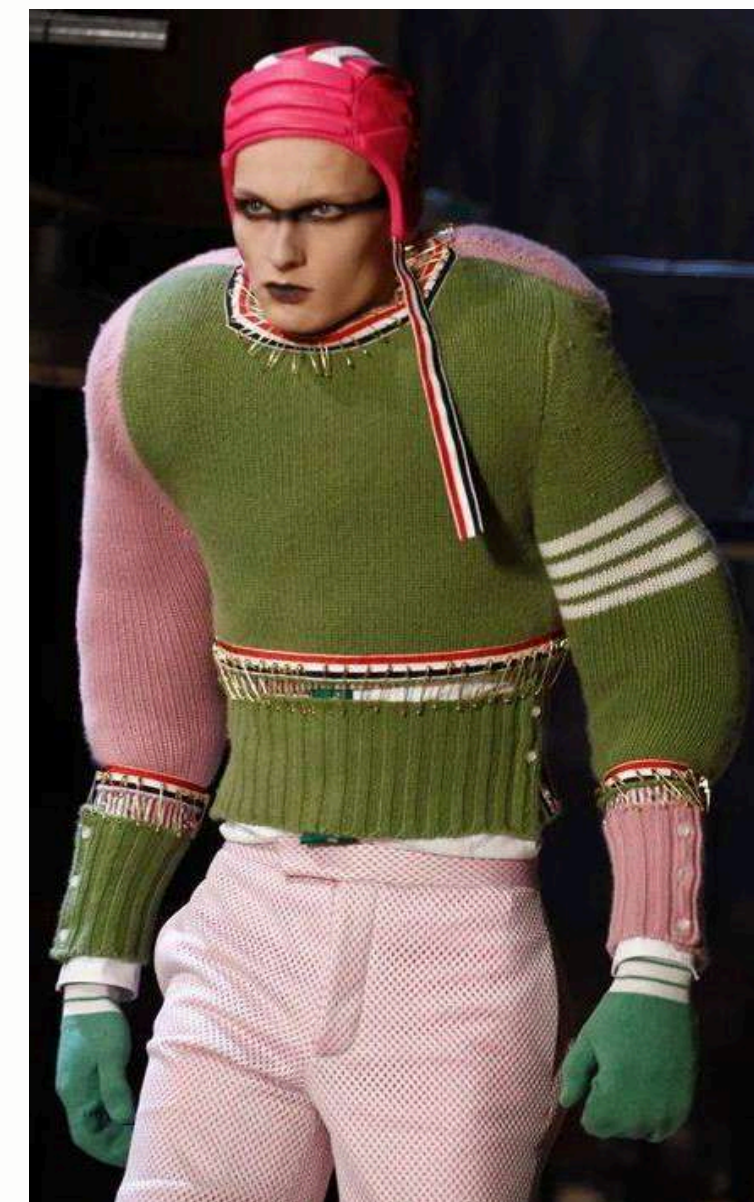
"Proposition

Bérenger enlève ses chaussures, son pantalon, dévoile un collant noir. Face au miroir, prend un objet qu'il glisse dans son collant, vient déformer la jambe droite. se regarde dans le miroir. Choisit avec précaution les objets et leur place dans le corps. Il met un bonnet, la tête disparaît. Retour au miroir pour constater la transformation. Toutes les déformations gardent la mémoire de l'objet. Ça laisse une trace, les objets se retrouvent. Se transformer et regarder ce que ça donne"

cela souligne la lutte intérieure, presque involontaire



inspirations



Les



costumes

Conception du costume et défis techniques

21/06/2023

"Une de nos premières idées consistait en une déformation d'épaules, faux ventre, etc. cette idée marche plutôt bien. On en vient à l'idée d'un costume seconde peau, un costume qui crée un nouveau corps et où le rembourrage est assumé, visible."

l'idée est que le costume ne cache pas le rembourrage mais le montre, symbolisant ainsi la transformation de la peau par-dessus la peau réelle



Approche inverse de la métamorphose

28/06/2023

"La question de la métamorphose en rhinocéros se précise :

- Comment on va la signifier ou la montrer ?
- Costumes, peau par dessus la peau réelle ?

Finalement être rhinocéros pourrait consister à s'en défaire, On pense donc à des personnages très extra large au départ. A la toute fin, Bérenger pourrait se couvrir de tous les oripeaux laissés par les autres, à la fin il ressemble presque plus à un rhinocéros. Prendre à rebours l'idée de métamorphose, c'est la suivre quand même."

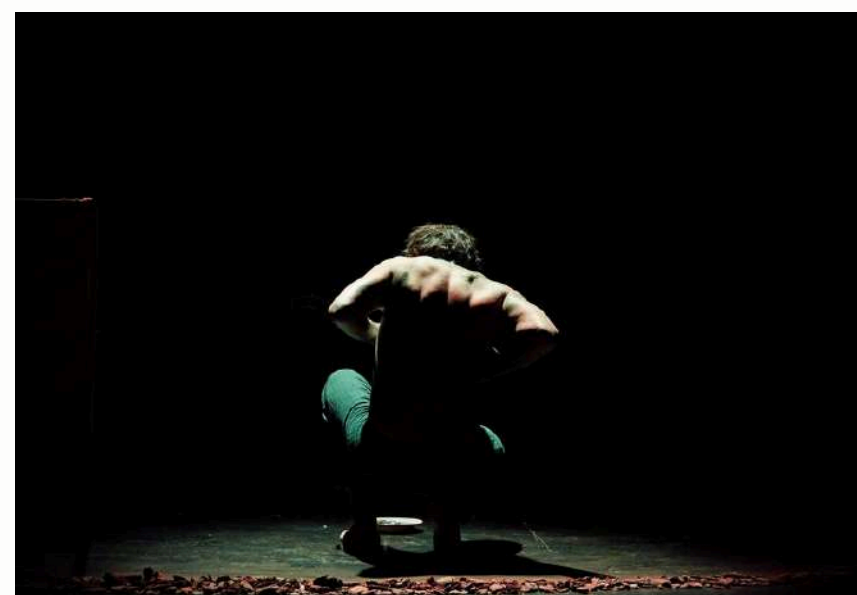


D'autres formes

A partir de ces images d'autres mises en scène :

- Quelles sont les similarités ?
- Quelles sont les autres techniques utilisées ?
- Comment est-ce que l'usage de la marionnette transforme le rapport aux personnages ?
- Comment envisageriez vous une autre forme et matière de métamorphose?

Compagnie Theatraverse, (2013)



Mise en scène :
Joanne Allan
Jenni Kallo

Photographies :
Alejandro Guerrero

Compagnie des Hélices, (2011)



Mise en scène :
Isabelle Matter

Photographies :
Carlos Lima

Eric Vigner, (2000)



Mise en scène :
Eric Vigner

Photographies :
Alain Fonteray

Aller plus loin

Dans "L'acteur·ice rhinocéros – dans la peau de l'animal", nous avons suivi les recherches et questionnements quant au corps des interprètes : Comment faire surgir un animal d'un Homme ? Comment transcender son apparence humaine ?

Tout comme l'équipe, nous pouvons nous demander comment la **transformation physique** des acteur·ice·s en rhinocéros, à travers l'utilisation de costumes et de mouvements corporels, influence la **perception** du public et leur **empathie** envers les personnages.

- Connaissez-vous des œuvres où il est question de métamorphose ?
- De quelle manière advient-elle ?
- Qu'est-ce que cela ajoute à l'histoire et qu'est-ce que cela raconte du personnage ?
- Avez-vous vu la transformation en rhinocéros ?

Ensuite, on peut réfléchir sur le travail à faire par les acteur·ice·s eux·elles-mêmes pour s'emparer de cette transformation :

- Comment se prépare-t-on à incarner un personnage qui perd progressivement son **humanité** ?
- Comment auriez-vous matérialisé cette métamorphose ?
 - Corporellement ?
 - Au niveau des costumes ?

En vous inspirant des choix artistiques de l'équipe de Rhinocéros, cherchez vos propres inspirations de costumes :

- Qui reprennent les silhouettes de la mise en scène de Bérangère Vantusso.
- Ou au contraire, qui prennent un parti tout autre.
- Proposez des costumes de rhinocéros pour les matérialiser sur le plateau.

Enfin, en confrontant ces questions avec d'autres approches et mises en scène, comme celles proposées précédemment, les élèves sont invité·e·s à envisager diverses interprétations et à développer leurs propres conclusions sur la manière dont la métamorphose en rhinocéros peut prendre différentes formes.

La marionnette et l'Humanité déformée



Exploration des atteintes au corps

23/11/2022

"Aujourd'hui nous avons identifié les intentions que l'on prête aux corps des interprètes. L'effet de malaise, il faut que le-a spectateur-ice soit déplacé-e par le fait de voir cette pièce.

- Qu'est-ce qui nous met mal à l'aise ?
- Quels sont les effets de malaise au théâtre ou au cirque ?
- Jouer sur l'effet de danger. Chercher la performance de l'acteur-ice qui pousse au dérangement. Les atteintes au corps qui mettent mal à l'aise : la peau, la bosse, la couleur... En marionnette, ça existe aussi quand tu fais faire un mouvement pas naturel.

C'est là la différence entre l'illusion subie / illusion consentie."

l'illusion subie, évoque un effet magique, tandis que l'illusion consentie est typique du théâtre de marionnettes.



Le tri des objets

25/11/2022

"Le théâtre d'objet n'est pas comme la marionnette. Le but n'est pas de donner vie à l'objet mais de partir de tout ce qu'on peut projeter sur l'objet. Ainsi, les comédien-ne-s peuvent devenir marionnettistes de l'espace."

c'est en cela que la matière neutre du cube peut devenir un chat, un verre, un escalier ou encore un rhinocéros

- Dans cette idée d'incarner le malaise, comment trouvez-vous que les corps des interprètes témoignent de ce dérangement ?
- En partant du théâtre d'objet, si votre chaise devenait un rhinocéros, imaginez comment elle :
 - Marche
 - Charge
 - Dort
 - Mange

L'espace

01/12/2022

"Nous sommes arrivé-e-s à la conclusion que l'espace raconte parallèlement quelque chose à ce que vivent ces personnages, ça aide à déplacer des choses, à ne pas être réaliste. L'objet prendra plus difficilement le statut de personnage.

Ainsi, on n'assiste pas tout à fait à du théâtre d'objet, en tout cas pas du théâtre de marionnette."



Le mur personnage

03/07/2023

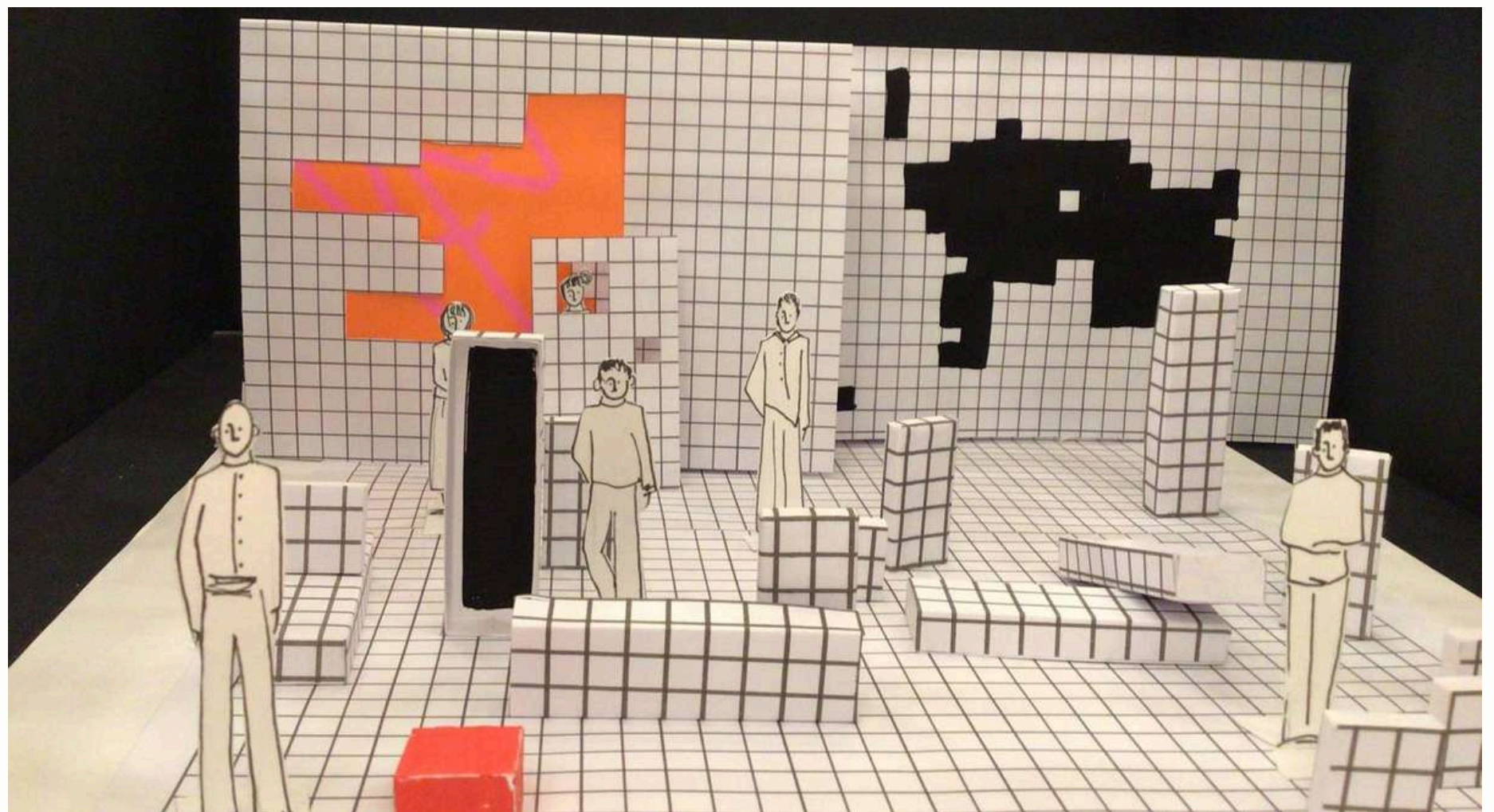
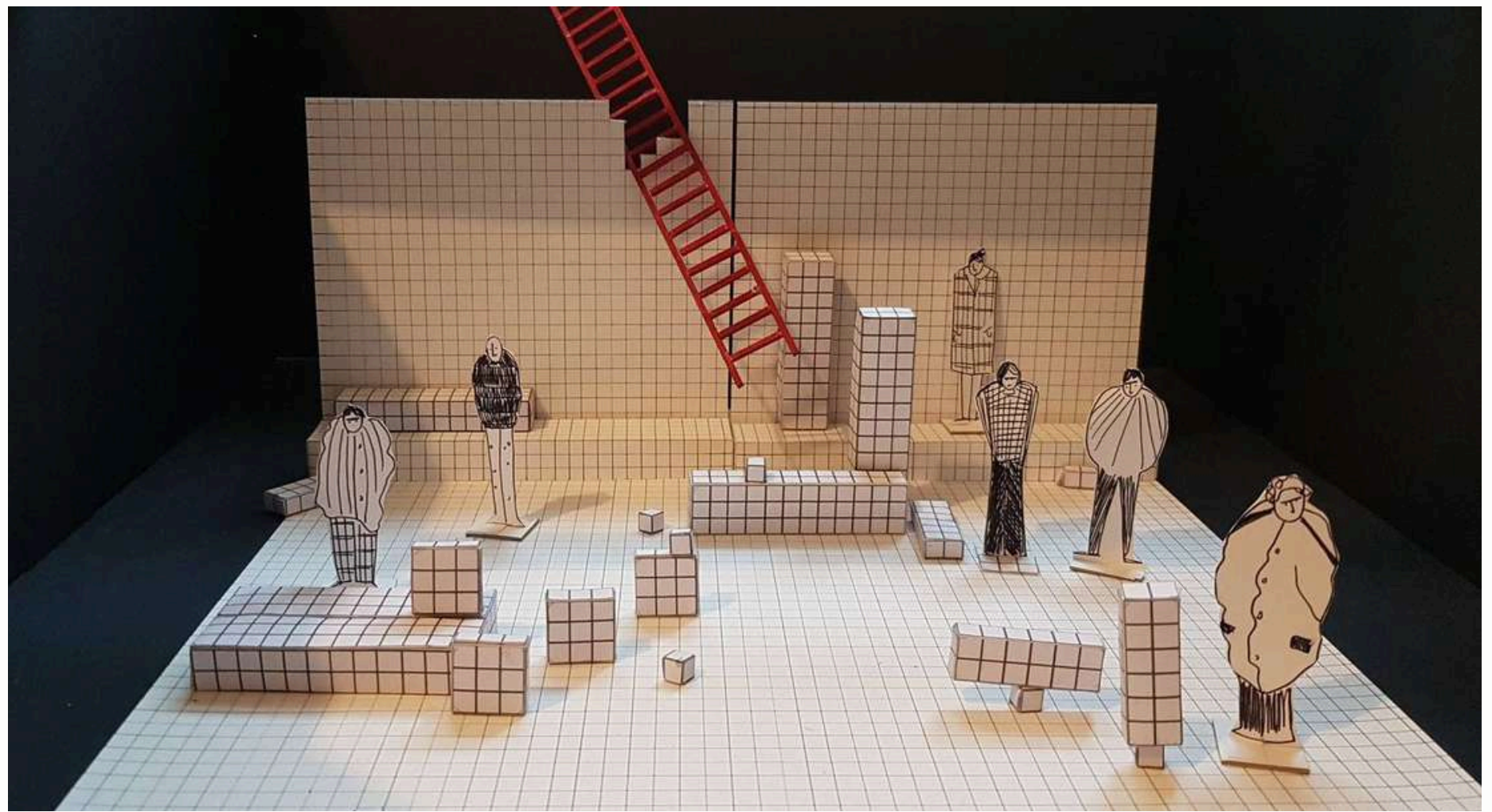
"Une nouvelle idée apparaît : penser le mur comme une marionnette géante manipulée à tous. Ainsi au 1er mouvement : 1 cube sort et réveille le monstre."

si les personnages se métamorphosent, c'est à cause de cette menace surplombante, et le plateau devient lui aussi témoin de cette force supérieure en grignotant l'espace, n'épargnant plus que bérenger.



Entre ces deux recherches sur l'espace se sont écoulés 7 mois qui ont permis de prendre une autre direction : si à l'origine le mur n'était pas envisagé comme personnage, désormais il devient une marionnette avec laquelle les interprètes peuvent interagir :

- Selon vous, pourquoi avoir choisi de donner un rôle à ce mur ?
- Connaissez-vous une autre œuvre où le décor a un rôle ?



La chorégraphie et conscience du corps

21/06/2023

"Prise de notes du jour :

- Recherche chorégraphes - marche arrière / rembobinage
- Political mother - Hofesh Schechter (fin du spectacle = rewind du début)
- Meytal Blanaru
- Tutos youtube hip hop
- Einstein on the beach de Bob Wilson
- Anne Teresa de Keersmaker"

LIENS :

- Political mother <https://www.youtube.com/watch?v=yv4TBdmeZs8&t=2s>
- Meytal Blanaru <https://www.youtube.com/watch?v=DGMhRTAs4ro>
- Einstein on the beach de Bob Wilson <https://www.youtube.com/watch?v=WW1RHBByHJ8g>
- Anne Teresa de Keersmaker <https://www.youtube.com/watch?v=82pqDvbPtx4>

L'équipe cherche à intégrer ces idées dans la mise en scène afin de pouvoir illustrer les transformations et la manipulation des acteur·ice·s.



"Atelier avec Philippe #1
Prise de conscience du corps, du bout des doigts
au bout de l'orteil."

cet exercice est essentiel pour que les acteur·ice·s ressentent chaque partie de leur corps comme un élément manipulable, augmentant ainsi leur capacité à se transformer en marionnettes vivantes sur scène.

Les inspirations



Undivided - Meytal Blanaru

Political mother - Hofesh Schechter



Einstein on the beach - Bob Wilson

- Parmi ces chorégraphies, tentez d'analyser les éléments qui ont pu inspirer la création chorégraphique du spectacle
- Quel sont les différents types de confrontations des corps dans chaque vidéo ?



Rosas - Anne Teresa de Keersmaker"

Aller plus loin

"La marionnette et l'Humanité déformée" offre un terrain de réflexions sur le rôle des marionnettes dans le théâtre de l'absurde.

Une piste de réflexion cruciale est de comprendre comment la **déshumanisation** des personnages, représentée par leur métamorphose en rhinocéros, sert à critiquer les **mécanismes de contrôle** et de **manipulation** dans la société.

- Selon vous, comment auriez-vous chorégraphié la métamorphose ?

Nous avons pu voir que le spectacle comprend une certaine dimension marionnettique :

- Comment imaginez-vous que cela prendra forme dans la pièce ?

Pour la suite

Nous vous proposons de nous retrouver prochainement au Théâtre Olympia pour assister à la représentation de *Rhinocéros* de Bérangère Vantusso !



A group of five people are in a room with a wall and floor made of white blocks. The wall is a large, irregular structure of white blocks, and the floor is a grid of white blocks. The people are dressed in grey and black clothing. The text "MERCI!" is overlaid in large yellow letters, and "ET BON SPECTACLE!" is overlaid in smaller white letters below it.

MERCI!

ET BON SPECTACLE!



dossier pédagogique créé par chloé badey, stagiaire en relations avec les publics.

sous la supervision de sacha beaumont, chargée des relations avec les publics.

avec le regard de bérangère vantusso, directrice du théâtre olympia cdn de tours et metteure en scène de rhinocéros.